

# Die Darstellung seelischer Prozesse im Film



Seminar: Filmtheorien. Dozent: Prof. Dr. Winfried Marotzki  
Referenten: Juliana Thiemer, Franziska Wyrwich, Wolfgang Ruge

# Gliederung

- Arnheim
  - Mimik
  - Dasein
  - Spiegelung
- Post – Arnheim
  - Musik
  - Ikonographische Motive

# Arnheim: Grundannahme



„Dem Film stehen als Darstellungsmaterial  
nur **Körper und körperliche Vorgänge** zur  
Verfügung. Aber mit diesen lassen sich  
**seelische Vorgänge** darstellen“

(Arnheim 2002, 146).

# Arnheim: Grundannahme

Körperlicher Vorgang



Transformation



# Darstellungsmöglichkeiten



# Darstellungsmöglichkeiten



# Mimik

[CC-BY-NC-SA] von Brymo (flickr)

„Da ist vor allem die **Mimik** des menschlichen Gesichts und die **Pantomimik** des Körpers und der Gliedmaßen – in ihnen drückt sich auf die **direkteste und gewohnteste Art** **menschliches Denken und Fühlen aus**“ (Arnheim 2002, 146).

# Reine Mimik

[CC-BY-SA] von Brymo (flickr)

„Der Schauspieler muß in Maske und Spiel seine Figur zu letzter **Eindeutigkeit abschleifen**. Er ist Teil des Kunstwerkes [...]. Er muß die **„Rolle“** so feilen, daß nichts Verschwommenes, Zierrätiges übrig bleibt“ (Arnheim 2002, 147) .

# Konzept der Basisemotionen

- Geht zurück auf Ekman und Friesen
- 2 Grundannahmen
  1. Es gibt eine **bestimmte Anzahl** deutlicher unterscheidbarer Emotionen. Diese sind nicht dimensional zu beschreiben.
  2. Diese sind das **Resultat evolutionärer Entwicklungsprozesse.**

(vgl. Merten 2003, 60)

# Facial Action Coding System

- Instrument zur Messung der Basis-Emotionen.
- Eine Emotion lässt sich durch die Gesichtsmimik erkennen.

„Ich entdeckte, wie viele Ausdrücke ein Gesicht annehmen kann – über 10.000! – und konnte diejenigen charakterisieren, die für den Ausdruck von Gefühlen am wichtigsten sind“ (Ekman 2004, 19).

Kurze Einführung in das FACS: <http://tinyurl.com/6mr9dz>

Vollständiges FACS: <http://tinyurl.com/dxzms>

# FACS: Trauer

- Geöffneter Mund
- Mundwinkel nach unten
- Hochgezogene Wangen
- zusammengekniffene Augen
- Gesenkter Blick
- Gesenkte Lider
- Innenseite der Augenbrauen über Nasenwurzel

(vgl. Ekman 2004, 135f)

# Die Basisemotionen (Ekman)



1. Fröhlichkeit



2. Wut



3. Ekel



4. Furcht



5. Traurigkeit



6. Überraschung

# The Kid



Regie: Charlie Chaplin  
Erscheinungsjahr: 1921



# The Kid- Trennungsschmerz

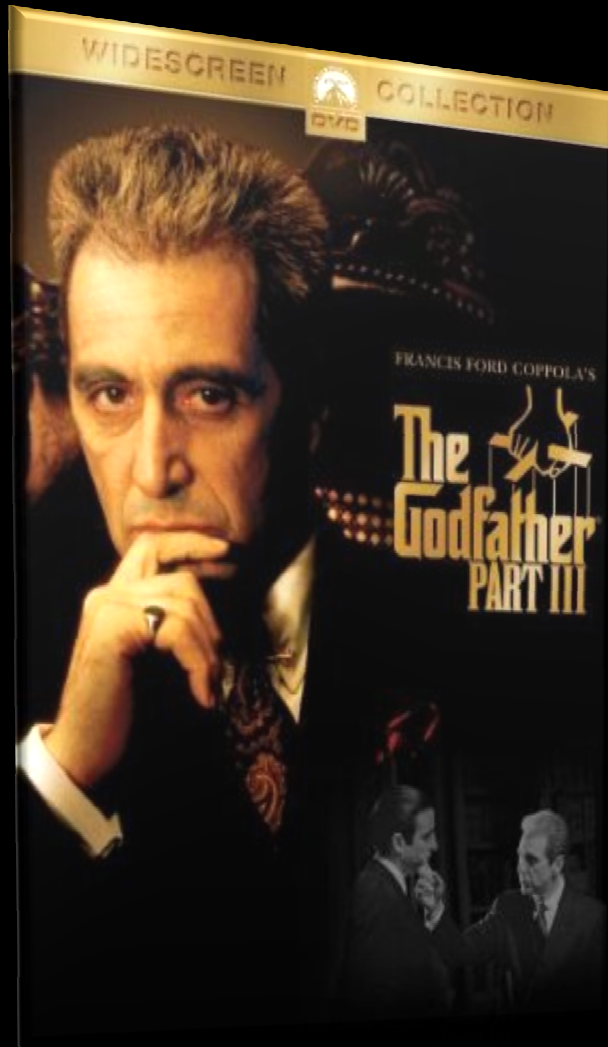


Stark ausgeprägte Mimik

Wirkt heute übertrieben

Kontrastierung von Trauer und Glück

# Der Pate III



Regie: Francis Ford Coppola  
Erscheinungsjahr: 1990



# Der Pate III: Schuss



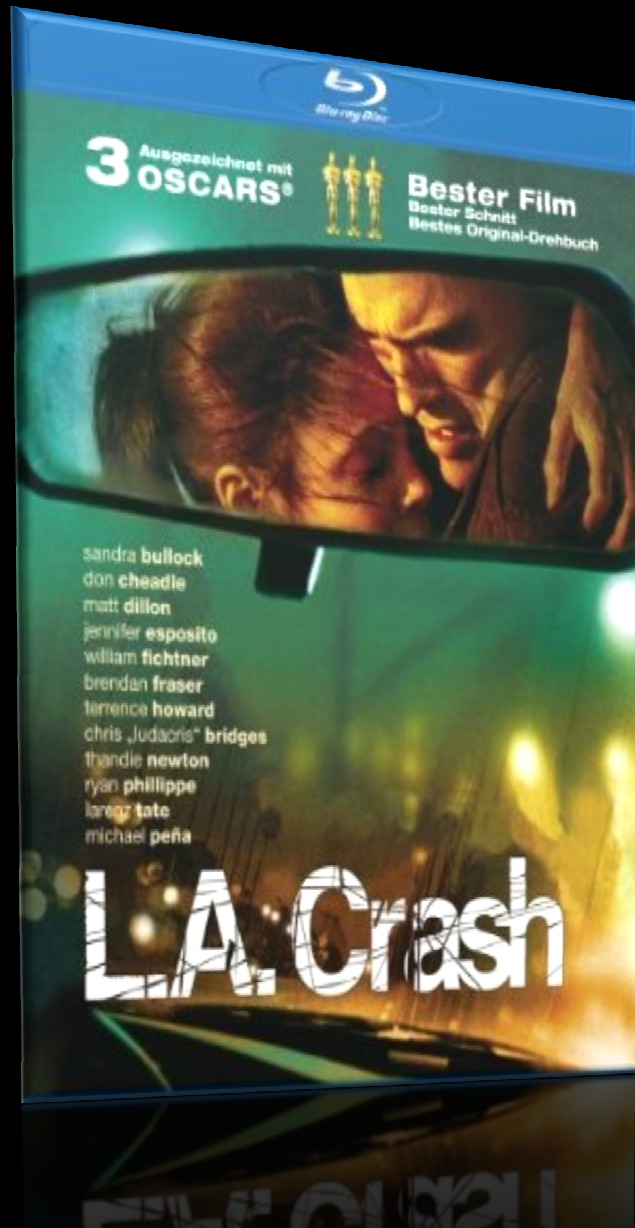
Mimik durch Nahaufnahmen hervorgehoben

Lautloser Schrei als Stilmittel

=> Kontrast zu lauter Kulisse

=> Intensivierung durch Bruch mit Sehgewohnheiten

# L.A. Crash



Regie: Paul Haggis

Erscheinungsjahr: 2004



# L.A. Crash Polizeikontrolle



Unterschiedliche Intensität der **Emotionen** von

**MANN**

sehr kontrolliert =>  
wenig ausgeprägte Mimik

**FRAU**

Mimik spiegelt Gefühle  
wieder

Hervorhebung durch Großaufnahmen

Wenig Bewegung => Anspannung spürbar

# Mimik und Gestik



„Aber es ist dies nicht das einzige Mittel, Seelisches sichtbar zu machen, und vielleicht nicht einmal das wirksamste und beste“ (Arnheim 2002, 146).

Bildquelle: <http://tinyurl.com/6r49uj>

# Darstellungsmöglichkeiten



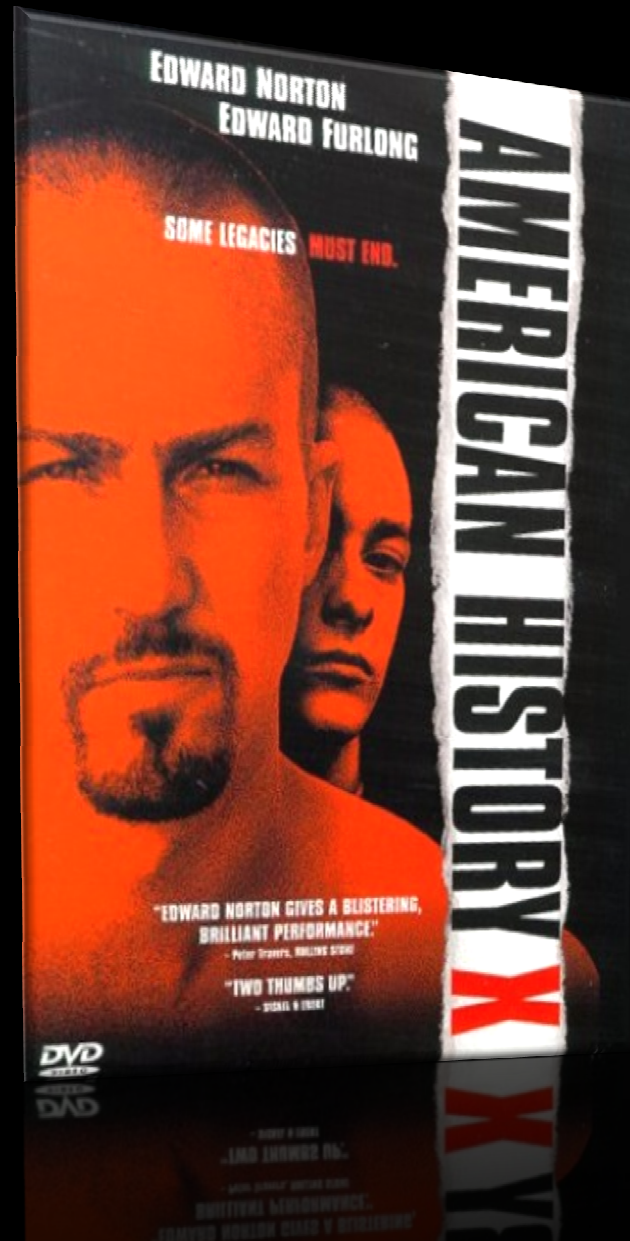
# Wirkung durch Dasein

[CC-BY] von Julianne.hide (flickr)

„Die letzte Entwicklung ging – vor allem unter dem Einfluß der Russen – dahin, *das Mienenspiel immer mehr einzuschränken und den Schauspieler wie ein **Requisit** zu behandeln, das man charakteristisch auswählt und **durch sein bloßes Dasein wirken läßt***, indem man es an der richtigen Stelle einsetzt“

(Arnheim 2002, 149)

# American History X



Regie: Tony Kaye

Erscheinungsjahr: 1999



# American History X: Verhaftung



Inszenierung des Körpers

Schauspieler als Requisit

(Aussehen wird Rolle angepasst)

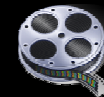
Effektverstärkung durch schwarz-weiß



# Die fabelhafte Welt der Amelie



Regie: Jean-Pierre Jeunet  
Erscheinungsjahr: 2001



# Die fabelhafte Welt der Amelie: Georgette



Georgette: Die eingebildete Kranke

Gefühl von Einsamkeit wird durch **Kadrierung** und **Bildkomposition** vermittelt:

=> Georgette allein im Hintergrund des Bildes

=> Café ist leer

=> Mimik wegen totaler Einstellung nicht zu erkennen

=> Schauspielerin wie Requisite passend platziert

# Darstellungsmöglichkeiten



# Spiegelung von inneren Vorgängen



„Es wird also ein äußerer Vorgang, irgend ein Stückchen Handlung, erfunden, das den seelischen Zustand des Handelnden spiegelt“ (Arnheim 2002, 152).

Spiegelung der **charakteristischen** Eigenschaften

# Goldrausch



Regie: Charlie Chaplin  
Erscheinungsjahr: 1925



# Goldrausch- Freude

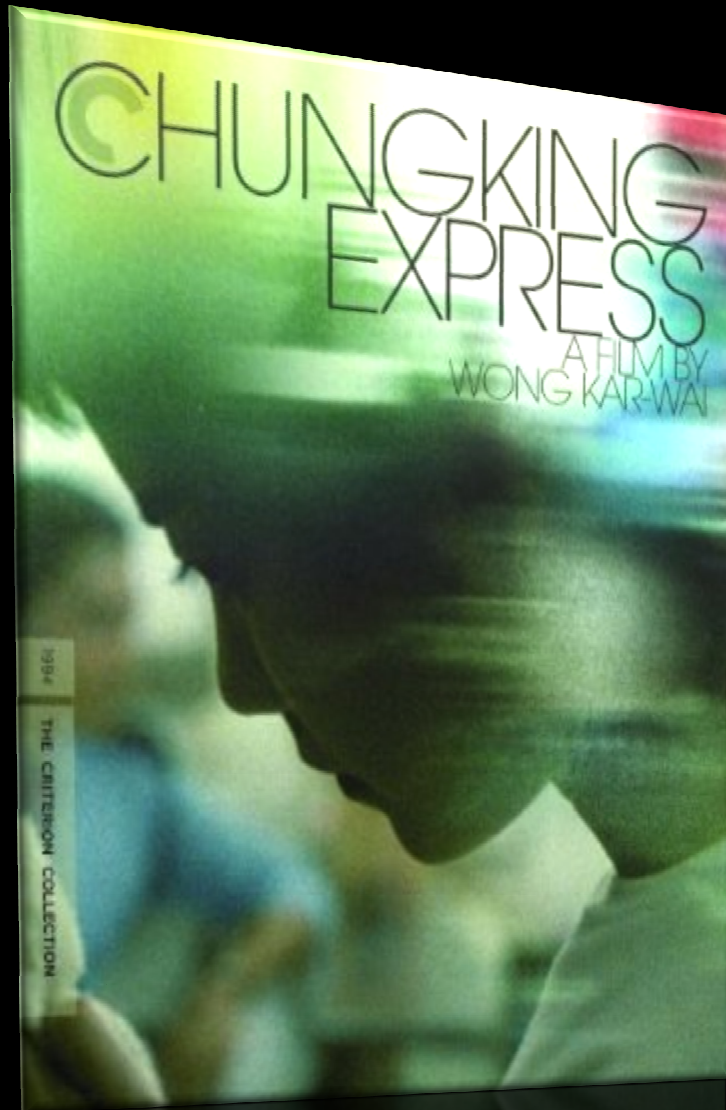


Vorgang verdeutlicht die Freude

Äußere Hektik spiegelt innere Aufregung wider

Charakteristische Eigenschaft wird gespiegelt

# Chungking Express



Regie: Wong Kar-Wai

Erscheinungsjahr: 1994



# Chungking Express- Verarbeitung

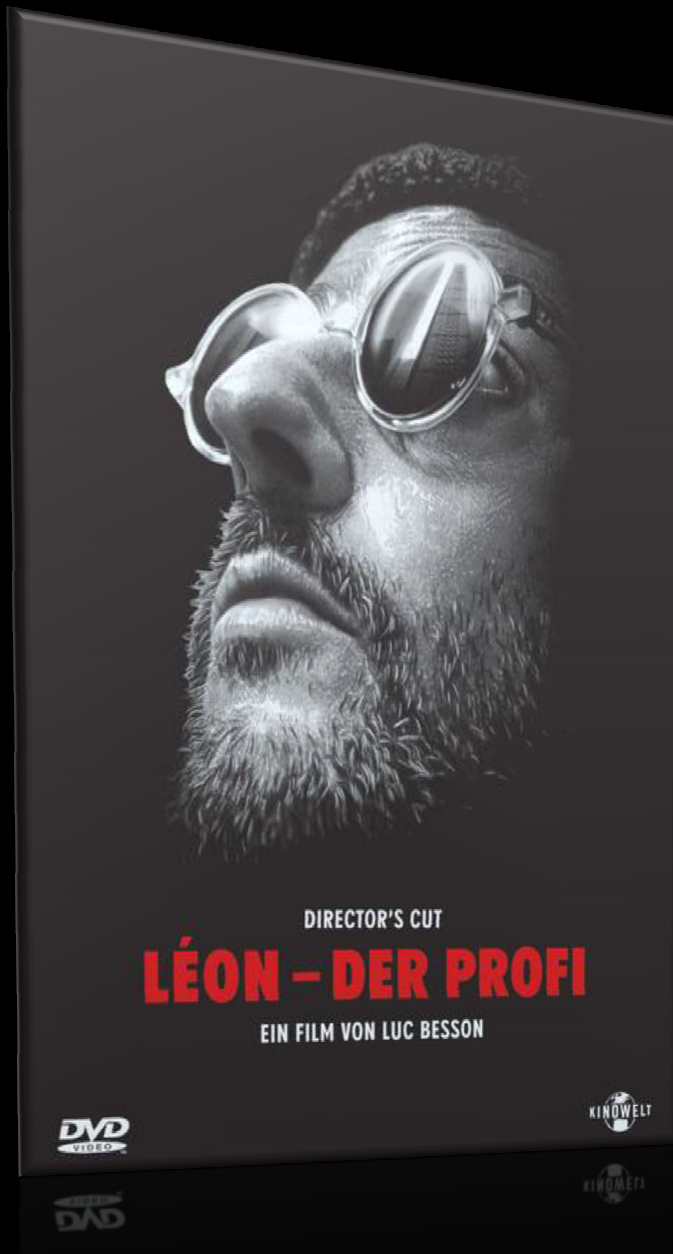


Ananasverzehr markiert Abschluss der Beziehung

=> Trennung wird akzeptiert

Haltbarkeitsdatum als Metapher für Beziehungen der modernen Gesellschaft

# Leon der Profi



Regie: Luc Besson

Erscheinungsjahr: 1994



# Leon der Profi - Sesshaftigkeit



Einpflanzen als Metapher für Sesshaftigkeit

Ikonographische Homologie zu einem Begräbnis

Verantwortung für Pflanze geht von Leon auf Mathilda über - genau wie Verantwortung für eigenes Leben

=> **Fokussierungsmetapher**

# Post- Arnheim

## Musik

- Filmmusik
- Musik im Film

## Ikonografische Muster

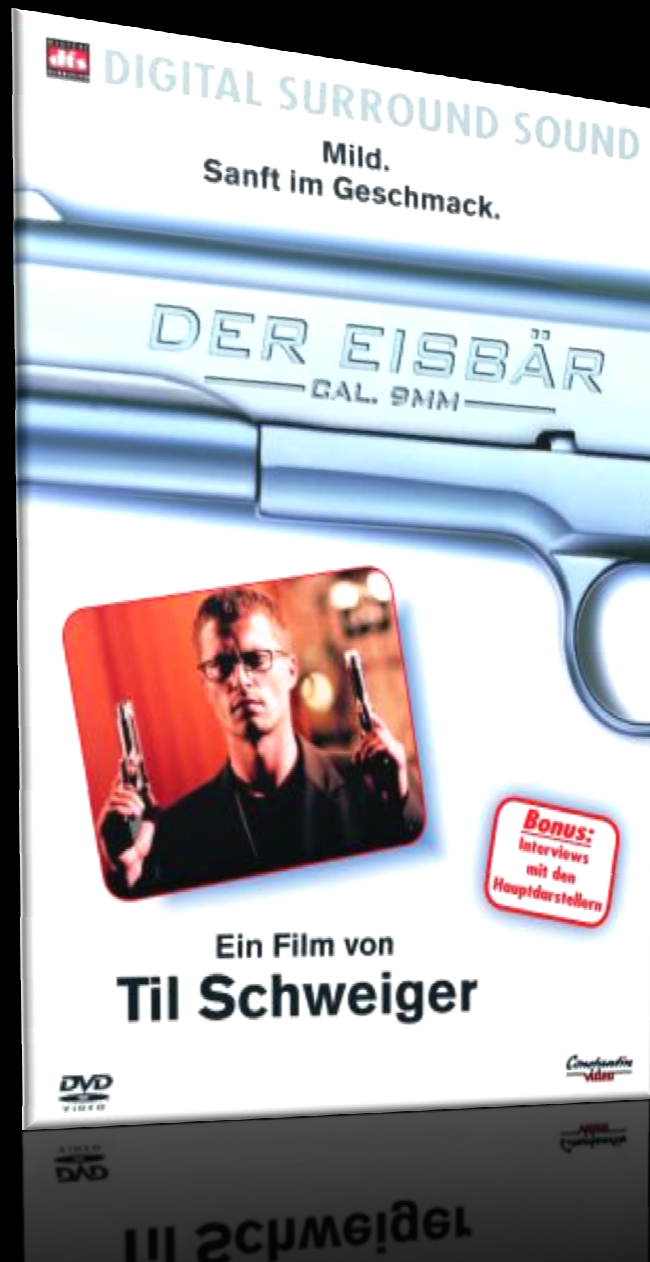
# Post- Arnheim

## Musik

- Filmmusik
- Musik im Film

## Ikonografische Muster

# Musik



Regie: Til Schweiger,  
Granz Henman  
Erscheinungsjahr: 1998



# Der Eisbär: Verlieben

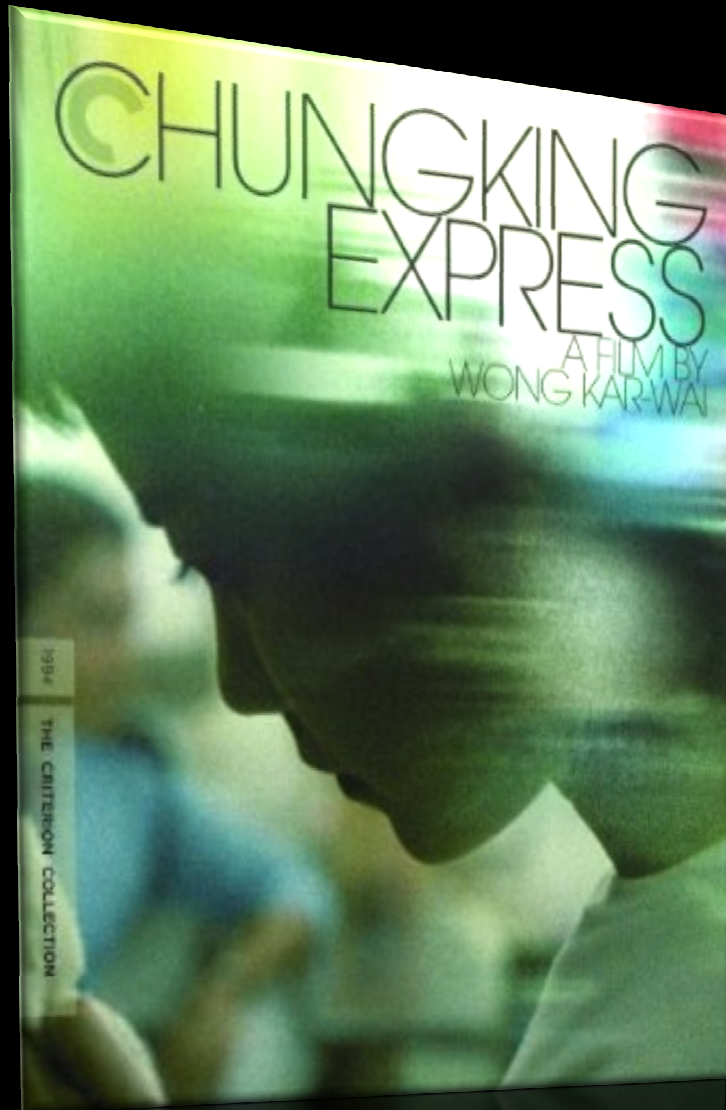


Darstellung Verliebtheit durch Musik

Unchained Melody (The Righteous Brothers)

Ergänzt durch die Bildsprache

# Chungking Express



Regie: Wong Kar-Wai

Erscheinungsjahr: 1994



# Chungking Express: California Dreaming



Musik als Sinnbild für innere Wünsche

California Dreaming = Fernweh / Sehnsucht

Lied wird zu ihrem Erkennungsmerkmal und zum  
Symbol für ihre Beziehung

# Post- Arnheim

## Musik

- Filmmusik
- Musik im Film

## Ikonografische Muster

# Dolls



Regie: Takeshi Kitano  
Erscheinungsjahr: 2002



# Dolls - Rotes Band



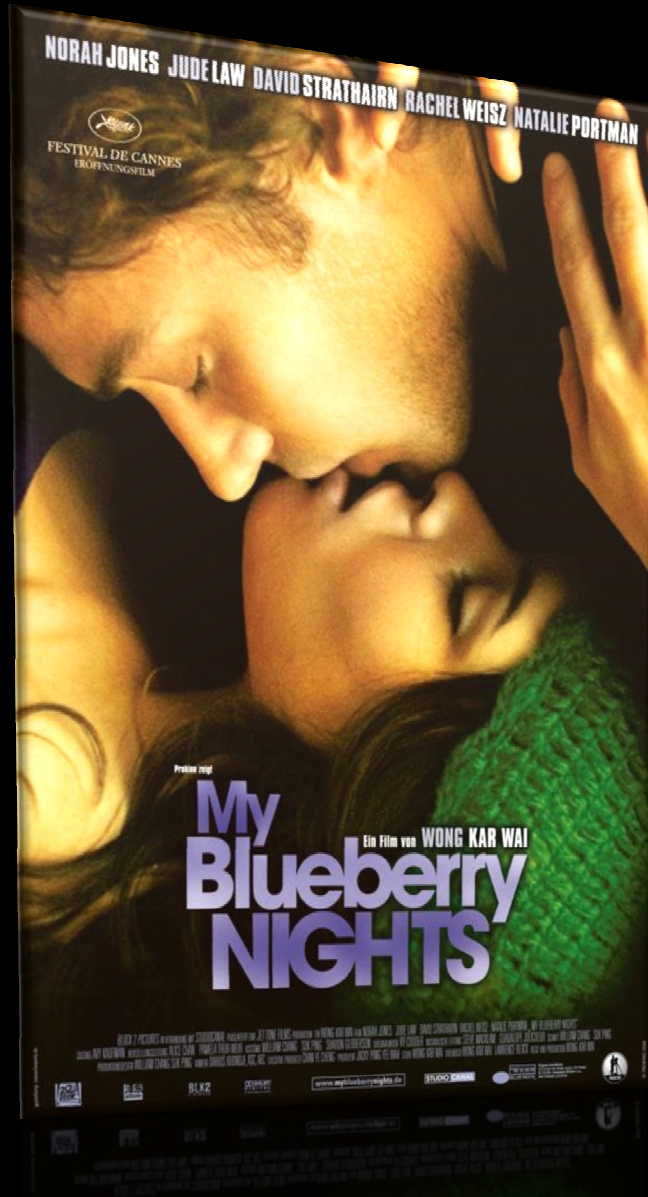
Darstellung von Verbundenheit

Rotes Band      Doppeldeutigkeit

=> Symbol für Liebe

=> Symbol für Abhängigkeit

# My Blueberry Nights



Regie: Wong Kar-Wai  
Erscheinungsjahr: 2007

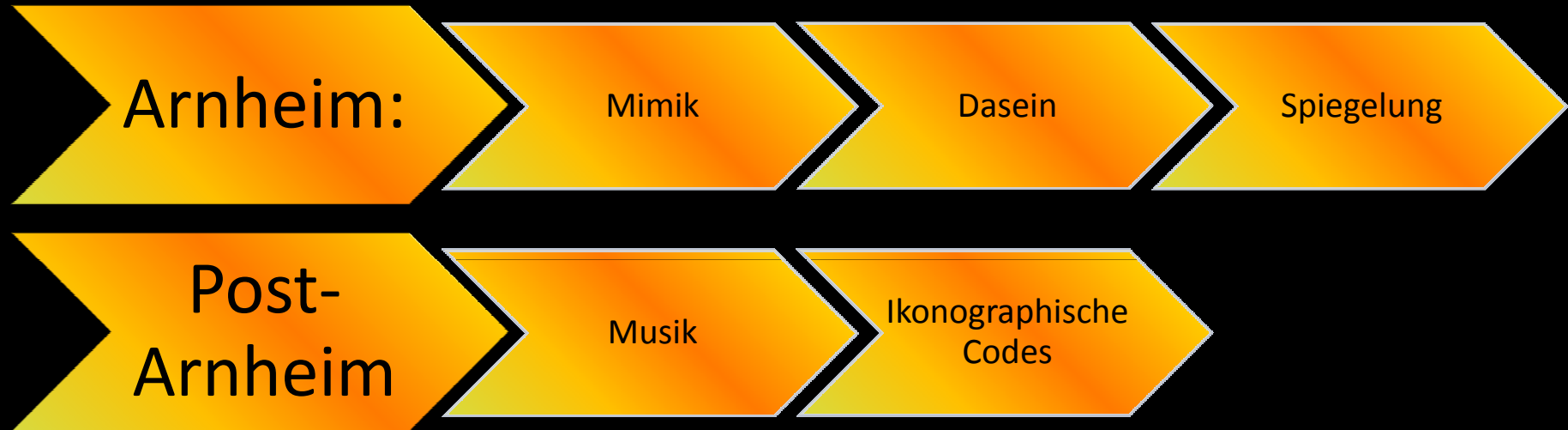


# My Blueberry Nights - Küssen



Verschmelzen des Blaubeerkuchens symbolisiert den Kuss  
Gefühl wird in einen äußeren Prozess übertragen  
Darstellung durch Gegenstand nicht durch Schauspieler

# Fazit



# Diskussion: Wall-E



Regie: Andrew Stanton  
Erscheinungsjahr: 2008



# Quellenverzeichnis

- Arnheim, Rudolf (2002): Film als Kunst. Frankfurt a.M.: Suhrkamp. (Erstausgabe: 1932).
- Ekman, Paul (2004): Gefühle lesen. Wie Sie Emotionen erkennen und richtig interpretieren. München: Elsevier.
- Merten, Jörg (2003): Einführung in die Emotionspsychologie. Stuttgart: Kohlhammer.